

Les semaines DU consom'acteur

POUR une
économie
SOLIDAIRE

Du 7 au 29 mai 2010

DOSSIER DE PRESSE



6^e MARCHÉ SOLIDAIRE &
FOLLE JOURNÉE DE LA
SURCONSOMMATION
Place des Terrasses de l'Agora
Samedi 22 mai 2010 - 12h à 19h

INFOS :
01 60 78 55 00
contact@maisondu monde.org
<http://www.maisondu monde.org>



Unités Cité





- ♦ **Editop. 3**

- ♦ **1/ Les semaines du consom'acteur : c'est quoi au juste ?.....p.4**

- ♦ **2/ Cap sur la récupération et le recyclage p. 5**

- ♦ **3/ Quelques notions pour mieux comprendrep.6**

- ♦ **4/ Le programme des Semaines p.7**

- ♦ **5/ ZOOM sur... Le 6^{ème} marché solidaire/folle journée de la surconsommationp.9**
 - 5.1- Programme du marché p. 10**
 - 5.2 - Exposants p. 11**

- ♦ **6/ Les acteurs de la Semainep.13**

- ♦ **7/ Pour aller plus loin..... p.14**



Soyons consom'acteurs !

Haro sur les banquiers! Paradis fiscaux! Injustices économiques! Système capitaliste en faillite!?? Ces lieux communs médiatiques apparus dans le sillage des conséquences de la crise des subprimes de 2008 ont fait apparaître dans l'opinion un intérêt croissant pour les questions liées au développement durable et à l'Economie Sociale et Solidaire.

Néanmoins, ce processus de réflexion et d'actions est à l'œuvre depuis de nombreuses années déjà, dans le secteur associatif notamment. La crise n'a fait qu'accentuer des tendances déjà existantes.

Si les populations du Nord ont été fortement touchées, il ne faut pas oublier que les travailleurs-ses et les habitant-e-s d'Asie, d'Amérique latine, d'Afrique et du Moyen-Orient sont encore plus fragilisé-e-s par des dynamiques économiques prédatrices subsistant.

Se pose alors la question de pouvoir montrer aux consommateurs que tout un chacun peut agir, à son niveau, pour essayer de comprendre ces interdépendances, initier un changement de perception de ces relations commerciales internationales..., voire œuvrer à des changements de comportements dans notre mode de consommation et notre rapport aux biens matériels, à l'argent et aux richesses.

Pour réfléchir ensemble à nos comportements individuels et collectifs de (sur) consommation et mettre en avant les pratiques solidaires émergentes, la Maison du Monde d'Evry et ses partenaires proposent du 7 au 29 mai 2010 des actions de sensibilisation et d'éducation au développement : **Les Semaines du consom'acteur pour une économie solidaire.**

Durant cet événement qui se focalisera en partie sur les pratiques de recyclage et de récupération que tout individu peut exercer au quotidien, il s'agit de responsabiliser chacun en tant que citoyen et consommateur. Ils découvriront des actions et des gestes concrets et simples qui leur permettront de devenir « consom'acteurs » ou citoyens solidaires.

La Maison du Monde d'Evry



1- LES SEMAINES DU CONSOM'ACTEUR: C'EST QUOI AU JUSTE?

L'absence de principes éthiques dans le commerce international (exploitation des enfants, des prisonniers, non-protection syndicale, accaparement des terres, catastrophes industrielles, etc.) est devenue inacceptable pour la très grande majorité des citoyens. Ils veulent agir et l'économie solidaire leur en donne les moyens. **Un nouveau comportement de consommation** émerge et se consolide.

OBJECTIFS

1. Faire découvrir l'existence de l'économie solidaire aux citoyens
2. Sensibiliser à la pertinence des filières équitables et/ou bios
3. Favoriser les échanges directs entre consommateurs et acteurs de l'économie sociale et solidaire et du commerce équitable
4. Responsabiliser les citoyens, enfants, jeunes et adultes, dans leurs comportements de consommateur d'aujourd'hui et de demain
5. Favoriser l'interconnaissance des acteurs pratiquant l'économie solidaire

En 2003, sur Évry et son agglomération, la Maison du Monde d'Évry et ses partenaires prenaient l'initiative de relayer localement la *Quinzaine du commerce équitable*, un des aspects les plus connus de l'économie solidaire.

Depuis 2008, forte du succès des éditions antérieures et de son marché solidaire, la Maison du Monde a souhaité donner **une nouvelle dynamique** à l'événement, en proposant un format qui ouvre les réflexions à l'ensemble des questionnements soulevés par le champ de l'économie solidaire : **Les Semaines du consom'acteur pour une économie solidaire.**



Alors que depuis 2008 la crise ne fait qu'accroître la pauvreté et la précarité dans nos sociétés, le système économique actuel incite, quant à lui, à consommer et à emballer toujours plus !

Grace aux mouvements associatifs et à certaines entreprises dites « responsables », on assiste à une démocratisation du développement durable et on s'aperçoit que la notion de commerce éthique est de plus en plus présente dans notre système économique.

La réduction des dépenses étant une préoccupation importante des citoyens, l'édition 2010 des *Semaines* sera plus que jamais d'actualité en abordant la thématique du **recyclage et de la récupération** !

Notre mode de vie génère une masse considérable de déchets et nous incite à mettre au rebut quantité d'objets considérés comme obsolètes ou irréparables. Il est essentiel de changer nos pratiques par le tri qui permet de valoriser les déchets et la récupération qui donne une deuxième vie aux objets. Au Nord comme au Sud, les pratiques de récupération et de recyclage représentent des enjeux majeurs et des potentiels d'innovation économique et industrielle.

L'édition 2010 des « **Semaines du consom'acteur : pour une économie solidaire** » invitera les citoyens à s'interroger sur leurs pratiques de consommation et proposera des initiatives concrètes pour avoir **un acte d'achat réfléchi et responsable** !

FOCUS DES SEMAINES 2010...

Récupérons et donnons aux objets
une seconde vie pour:

- Protéger l'environnement (ressources naturelles)
- Permettre la réutilisation des produits
- Favoriser la réinsertion économique et le réemploi



3- QUELQUES NOTIONS POUR MIEUX COMPRENDRE...

LE CONSOM'ACTEUR

En choisissant la dénomination **Consom'acteur**, la Maison du Monde met ainsi l'accent sur **le rôle actif du consommateur dans la transformation des rapports économiques et sociaux**.

- Choisir un produit issu du commerce équitable c'est accepter de payer un prix « juste », un prix qui permette aux producteurs de vivre dignement des fruits de leur travail, mais c'est également refuser de cautionner des pratiques commerciales qui s'apparentent à de l'exploitation. C'est un acte citoyen d'un consommateur averti, engagé et responsable, **qui achète non seulement un produit mais un processus**.
- C'est également cette responsabilité qui est à l'œuvre quand il s'agit de promouvoir une économie durable, soucieuse de préserver l'environnement et les ressources naturelles pour les générations futures.

ECONOMIE SOLIDAIRE

La Maison du Monde souhaite montrer au public que **l'économie ne se réduit pas au seul pôle marchand**.

- De ce fait, l'économie de marché où le profit prime sur l'humain ne peut être l'unique source de richesse. L'économie solidaire est donc une autre manière de faire de l'économie, d'échanger et de créer de la richesse en respectant l'Homme et son environnement.
- Économie au service de la personne, elle ne se limite pas à l'échange monétaire et vient ainsi s'ajouter aux formes dominantes d'économie plus traditionnelle.
- Elle désigne **un ensemble d'initiatives économiques à finalité sociale** qui participent à la construction d'une nouvelle façon de vivre et de penser l'économie à travers des dizaines de milliers de projets dans les pays du Nord comme du Sud.
- Cette **solidarité en économie repose sur un projet tout à la fois économique, politique et social**, qui entraîne une nouvelle manière de faire de la politique et d'établir les relations humaines sur la base du consensus et de l'agir citoyen. De ce fait, elle est porteuse d'un **projet de société**.
- Les critères de rentabilité sont différemment appréciés, les entreprises jouent la complémentarité et non la concurrence. L'économie solidaire n'est pas une économie non lucrative mais la recherche du profit n'y est pas une fin en soi. C'est la redistribution de la valeur ajoutée qui se veut différente de l'économie libérale. Le véritable enjeu est sa reconnaissance en tant que réalité économique à part entière.

COMMERCE ÉQUITABLE

Dans un **contexte de mondialisation grandissant**, il existe d'autres manières de s'inscrire dans une démarche économique pour donner au commerce traditionnel un visage plus humain.

Depuis quelques années, le commerce équitable s'impose comme une alternative efficace **pour réduire les inégalités et redonner à l'Homme sa place dans les échanges commerciaux internationaux**.

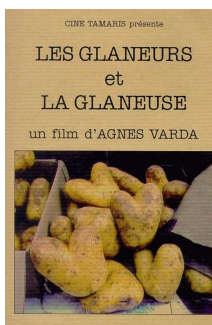
Visant à établir un rapport d'échanges satisfaisants pour tous –du producteur au consommateur-, le commerce équitable est fondé sur les principes suivants:

- Assurer une juste rémunération du travail des producteurs et artisans les plus défavorisés, leur permettant de satisfaire à leurs besoins fondamentaux : nourriture, santé, éducation, logement, protection sociale.
- Garantir le respect des droits fondamentaux des personnes
- Instaurer des relations durables entre partenaires économiques
- Favoriser la préservation de l'environnement
- Proposer aux consommateurs des produits de qualité.



4- LE PROGRAMME DES SEMAINES

* **Dimanche 9 mai à 18h** : Cinéma ARCEL à Corbeil-Essonnes



Projection – débat : « Les glaneurs et la glaneuse » d'Agnès Varda

Voyage à travers toute la France à la rencontre de personnes qui par nécessité, par idéologie, par hasard ou par plaisir glanent, récupèrent, ramassent des objets ou de la nourriture. Véritable portrait d'une économie parallèle, on s'aperçoit qu'aujourd'hui une nouvelle forme de « glanure » apparaît... La projection du documentaire sera suivie d'un débat en présence d'**Agnès Varda** (sous réserve) et des **représentants d'EMMAUS 91 – Longjumeau**

Organisé par le cinéma Arcel et la Maison du Monde d'Evry.

* **Mardi 11 mai à 18h30** : Place des Terrasses de l'Agora

Café de l'actu : « Consom'acteurs : quels pouvoirs ? »

De plus en plus de consommateurs sont soucieux de comprendre le lien qui existe entre les habitudes de consommation et les problèmes éthiques, environnementaux et sociaux soulevés par nos modes de vie et de production. Comment, au travers de notre consommation, peut-on agir concrètement et être porteur de valeurs qui permettent de défendre la vision d'un monde plus informé, plus juste et plus solidaire?

Autour d'une dégustation de produits bio-équitable, vous pourrez échanger sur la notion de « consom'acteur » et mieux connaître quelques actions de consommation responsable menées sur le territoire de l'Essonne. Des actions relatives à la préservation de l'environnement, pour la non violence ou encore en faveur du commerce équitable.

Animation organisée par Artisans du Monde Evry, Evry Palestine, la Coopérative la Forêt et la Maison du Monde d'Evry.

ATELIER BRICO INSOLITE : Créer et décorer avec 3 fois rien !

Apportez des chutes de papiers/tissus, des graines, des bouchons de lièges, du ruban, des serviettes papiers, des fleurs synthétiques, des feuilles fraîches et sèches, des perles, des branches, des cailloux, du fil de couture, de la colle liquide...etc.

* **Mercredi 12 mai de 10h à 12h** : Place de l'Agora, Evry
Fabrication de fleurs /Composition et décoration florale

* **Mercredi 19 mai de 10h à 12h** : Maison de quartier Evry Sud
Création de tableaux mosaïques sans carrelage / Vases

* **Jeudi 20 mai de 18h à 21h** : La Maison du Monde d'Evry
Customisation/Composition florale/Scrapbooking : mise en valeur des photos personnelles, souvenirs de vacances.... Apportez vos photos personnelles. Possibilité de finaliser les créations des ateliers précédents.

Sur inscription au 01 60 78 55 00 ou projets@maisondumonde.org - organisé par IES 91 avec la participation de la Maison de quartier Evry Sud.

* **Dimanche 23 mai à 17h** : 5 rue Galignani à Soisy-sur-Seine



Projection débat du film /documentaire : « Tous comptes faits d' Agnès Denis.

Quels sont les impacts de la grande distribution française, ses méthodes et ses rapports avec les producteurs, sa responsabilité face aux délocalisations ? La projection du film sera suivie d'un pique-nique BIO en bords de Seine pour profiter d'un moment convivial dans la nature. (Possibilité de rester à l'intérieur en cas de mauvais temps)

Nous comptons sur vous pour enrichir le pique-nique de vos recettes préférées ! »

Organisé par la Biocoop La Clairière de Soisy sur Seine.

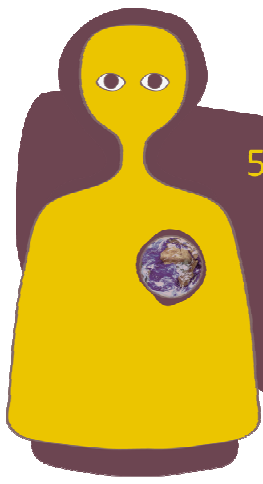
* **Jeudi 27 mai de 19h30 à 21h30** : La Maison du Monde d'Evry

Jeu « Alerte à Managua »

Ce jeu de «rôle » nous permettra de nous rendre compte des conditions dans lesquelles sont produits certains vêtements, au Sud (en l'occurrence, au Nicaragua) et achetés dans les pays du Nord. A partir de 15 ans et jusqu'à 99 ans.

Sur inscription auprès d'Alec SOMOZA à ead@maisondumonde.org - organisé par la Maison du Monde d'Evry.





5- ZOOM SUR...
LE 6ÈME MARCHÉ
SOLIDAIRE -
FOLLE JOURNÉE DE LA
SURCONSOMMATION

SAMEDI 22 MAI 2010
Place des Terrasses de l'Agora
12h / 19h

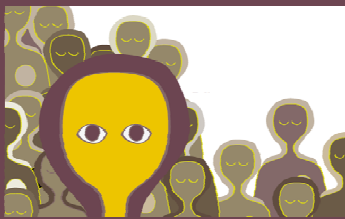
Le marché solidaire représente le temps fort de nos *Semaines* ! Situé au cœur de la ville sur l'esplanade faisant face au centre commercial Evry 2, il est espace idéal pour interroger les pratiques de surconsommation de chacun, et inviter le public de l'agglomération d'Evry et de l'Essonne à aller vers un mode de consommation plus responsable et plus éthique.

Ce marché se voulant un espace convivial et pédagogique, il proposera également différents temps d'animation (musique, jeux, théâtre de rue etc....), favorisant la démarche de sensibilisation du grand public. Dans cette optique, le marché solidaire 2010 sera également jumelé avec le projet étudiant « La Folle journée de la surconsommation » de l'association CREASAC.

Chaque année, le marché solidaire, devenu incontournable sur Evry, mobilise de nombreux acteurs du territoire. A noter que cette année un groupe de volontaires **d'Unis Cité Evry** a travaillé en lien avec la Maison du Monde d'Evry, Artisans du Monde Evry et Dare-Dare afin de rendre le marché solidaire encore plus dynamique.

Le temps d'une journée, interrogeons-nous sur nos pratiques de consommation et participons aux 6^{ème} marché solidaire. Dans un espace convivial et animé ce marché est l'occasion de rencontrer les acteurs qui œuvrent pour une consommation responsable et plus éthique.

Au total, près de 25 exposants seront présents, partageront leurs valeurs et feront découvrir au public l'économie solidaire sous toutes ses formes : commerce équitable, produits bio, finances solidaires, tourisme solidaire, énergies renouvelables, éco constructions...



5.1 PROGRAMME DU MARCHÉ SOLIDAIRE

LA BOURSE AUX VÉLOS :

Toute la journée. Pour échanger autour des liaisons douces, l'association DARE DARE proposera un atelier de récupération, de recyclage et de réparation de vélos. Réparez un vélo et vous l'emportez !

L'ESPACE « MASSAGES » :

Toute la journée. Un espace de détente pour découvrir les bienfaits de l'huile d'Argan associés à des gestes de masseurs professionnels...

Proposé et animé par Arganaticum.

L'ESPACE GOURMAND :

Toute la journée. Un espace restauration convivial pour se reposer tout en découvrant les saveurs de produits bio et équitables, à prix toujours abordables sera proposé par Artisans du Monde et la Maison du Monde d'Evry. Formule repas pour le déjeuner / café, thé et autres gourmandises.

DES ANIMATIONS MUSICALES ET THÉÂTRALES :

Toute la journée. Venez danser avec la fanfare des KRACKENS et vous amuser avec une compagnie de théâtre déambulatoire. Animations tout au long de la journée et représentation à 16h30.

Animations organisées par l'association CREASAC.



SUR LES TRACES DE M. NOUNOURS:

A 14h30. Monsieur Nounours a-t-il disparu dans Evry ?! Venez suivre ses empreintes, retrouvez-le et découvrez son histoire. Il vous en apprendra beaucoup sur les conditions de sa fabrication en Chine et vous proposera des alternatives.

Organisé par Unis-Cité, Peuples Solidaires et la Maison du Monde d'Evry.

PROJECTION À LA MÉDIATHÈQUE DE L'AGORA : AUDITORIUM

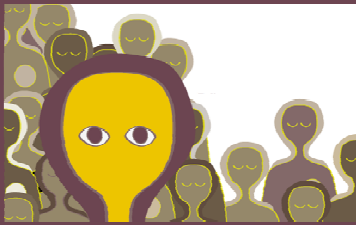
A 15h : « Bonheur National Brut » de Pascal Hennequin et Sandra Blondel (2008)-1h05min. Ce film propose des alternatives et montre que des solutions existent encore. Il témoigne qu'une économie humaine et solidaire est possible au sein d'une économie basée sur la rentabilité et le profit.

Organisé par la médiathèque de l'Agora.

ECHANGES MONDIALISTES

De 15h45 à 16h30. Venez rencontrer deux représentants de la coopérative CIRSA. Implantée au Mexique, celle-ci travaille dans le respect des conventions du commerce équitable, avec 29 organisations de petits producteurs issus de communautés indigènes (Tzotzil, Tezeltal et Tojolabul).

Action organisée par Artisans du Monde Evry.



5.2- EXPOSANTS

- ◆ **360° SUD / Association** : Vente de produits cubains (bijoux, décoration et café) issus de l'économie solidaire.
- ◆ **ARGANATICUM / EURL** : Producteur fabriquant de produits cosmétiques bio à l'huile d'argane produite au Maroc.
- ◆ **ARTISANS DU MONDE EVRY / Association** : promotion du commerce équitable (artisanat, alimentaire).
- ◆ **CIGALES IDF / Association** : Promotion de l'épargne et de l'investissement solidaire / aide à la création d'entreprise.
- ◆ **COMITE SALVADOR AMERIQUE CENTRALE / Association** : Solidarité Salvador et Guatemala / vente d'artisanat provenant de coopératives.
- ◆ **COUP DE POUCE / Association** : chantier d'insertion par la couture qui aide à remobiliser des personnes sur le chemin de l'emploi.
- ◆ **DARE DARE / Association** : Valorisation et développement des liaisons douces sur Evry et en Essonne.
- ◆ **ENERCOOP** : Fournisseur d'électricité d'origine 100% renouvelable.
- ◆ **ETUDES ET CHANTIERS / Association** : Chantiers d'insertion et chantiers de volontaires internationaux.
- ◆ **EVRY PALESTINE / Association** : Aide au peuple palestinien, vente d'artisanat et d'huile d'olive palestiniens.
- ◆ **LA MILPA / Association** : Importation et distribution de vêtements et accessoires textiles pour enfants fabriqués artisanalement par les coopératives de femmes du Chiapas (Mexique).
- ◆ **MAISON DU MONDE D'EVRY / Association** : Information et sensibilisation sur les thèmes de la solidarité internationale, centre d'information et de documentation pour le développement et la solidarité internationale.
- ◆ **MBOTE AFRICAN CUISINE / SARL** : Fabrication artisanale de plats cuisinés et condiments sur une gamme bio exotique positionnée épicerie fine.

- ◆ **PANIER SAINT FIACRE ET JARDIN DU MARAICHER / Association** : Association pour le Maintien d'une Agriculture Paysanne (AMAP).
- ◆ **POTAGER D'EVRY ET PANIER D'EVRY / Association** : Association pour le Maintien d'une Agriculture Paysanne (AMAP).
- ◆ **RENERGIE / SARL** : Audit et assistance en rénovation énergétique du bâtiment.
- ◆ **REVETICA / SARL** : Vente en ligne de produits équitables alimentaires et artisanaux.
- ◆ **SEPOPO / Association** : Activités de couture et de fabrication d'accessoires de mode génératrices de revenus, au Togo.
- ◆ **SOLICITES / Association** : Sensibilisation, éducation et formation au développement durable en Essonne.
- ◆ **TCHILAL N'AYAR – AIDER l'AIR / Association** : Soutien au nord Niger par la vente de l'artisanat touareg issu d'une coopérative / Aide à la réalisation des projets des habitants d'Azzel.
- ◆ **TOURISME ET DEVELOPPEMENT SOLIDAIRE / Association** : Circuits et séjours découverts et village et communautés d'accueil TDS—bénin, Burkina Faso, Mali, Equateur et Maroc.
- ◆ **WARITA / Association** : Association de solidarité internationale avec la Bolivie
- ◆ Et d'autres encore : ...



- ◆ Artisans du Monde-Evry
- ◆ Cinéma l'Arcel
- ◆ Coopérative La forêt – réseau Biocoop
- ◆ CRéASAC
- ◆ Evry Palestine
- ◆ IES 91
- ◆ La Maison du Monde d'Evry
- ◆ Médiathèque de l'Agora
- ◆ Unis-Cité



THÈMES CONNEXES

La défense des Droits de l'Homme, par la promotion de la justice sociale et de pratiques environnementales saines, figurent parmi les préoccupations principales de l'économie solidaire.

Les thèmes ci-dessous découlent également des questions posées par l'économie solidaire:

- ◆ Développement durable
- ◆ Solidarité Internationale
- ◆ Tourisme équitable
- ◆ Utilité sociétale
- ◆ Échanges interculturels
- ◆ Échanges Nord/Sud
- ◆ Défense des petits producteurs
- ◆ Recyclage et récupération