

spectacles
musique
projections
rencontres
expositions



La Cimade 7^{ans}

migrant' scene



regards croisés
sur les migrations

14-29 NOV.
2009

www.migrantscene.org

parrain
du festival
**Hicham
Rachidi**



© Fabien Lefranc

Depuis le début des années 1990, les pressions de l'Europe sur le Maghreb en matière de politiques migratoires ont des conséquences directes sur la situation des migrants dans ces pays. En 2005, des migrants et demandeurs d'asile africains sont tués par l'armée marocaine pour le seul fait d'avoir franchi des frontières : ils cherchaient à escalader les grilles de Ceuta, enclave espagnole au Maroc. Quelques mois plus tard, plus de 1500 migrants subsahariens sont arrêtés dans les villes et forêts autour de Ceuta et Melilla, puis emmenés par les autorités dans une zone désertique entre le Maroc et l'Algérie. Au Maroc, face à ces drames, la société civile s'organise. Le Groupe Antiraciste d'accompagnement et de Défense des Étrangers et Migrants (Gadem), dont Hicham est le président, naît ainsi en 2006. Avec Hicham, le festival choisit de donner la parole à un représentant marocain, pour évoquer l'histoire des migrations marocaines et maghrébines en France mais aussi pour discuter, aujourd'hui, de la situation des migrants et réfugiés sub-sahariens dans les pays du Maghreb.

Le festival migrant'scène, regards croisés sur les migrations, a lieu dans une vingtaine de villes en France. Ce programme présente la programmation francilienne.

Pour retrouver toutes les dates du festival : www.migrantscene.org

L'asile pour mémoire !

La Cimade est une association de solidarité active avec les migrants, les réfugiés et les demandeurs d'asile. Avec ses partenaires à l'international et dans le cadre de ses actions en France et en Europe, elle agit pour le respect des droits et de la dignité des personnes.

Alors que l'époque est à la construction de murs, à l'obsession sécuritaire, elle lance, avec le festival, un espace engagé, de fête et d'exploration, pour se donner le temps d'imaginer, de ressentir, de comprendre autrement les migrations. En 2009, l'impulsion du festival partira, pour faire écho au soixante dixième anniversaire de La Cimade, de la mémoire. En Île de France, l'envie a été de tendre l'oreille pour entendre les récits des demandeurs d'asile, réfugiés et déboutés.

Un réfugié ou demandeur d'asile au sens de la Convention de Genève est une personne qui se trouve hors de son pays d'origine et qui craint avec raison d'être persécutée du fait de sa race, de sa religion, de sa nationalité

ou pour des motifs sociaux ou politiques. Dans les années 1970, l'opinion et les gouvernements européens restent relativement sensibles à l'accueil des demandeurs d'asile. Un réel tournant s'amorce à la fin des années 1980, avec un durcissement des politiques migratoires face à une forte augmentation des demandeurs d'asile.

Les mécanismes d'accès à la protection prévue pour les réfugiés ont été rendus tellement étroits qu'ils constituent une véritable dissuasion. Les intentions des pouvoirs publics sont-elles de protéger les personnes ou de se débarrasser des réfugiés ?

Le festival ouvre quinze jours de fête et de débats. Quinze jours pour faire route avec les demandeurs d'asile, les réfugiés, les déboutés et les migrants d'Île de France. Quinze jours pour entendre leurs histoires, comprendre les raisons de leur exil et la façon dont ils sont accueillis par nos pays. Quinze jours pour fêter et réfléchir avec eux à une Europe qui puisse être une réelle terre de refuge...

18H30 RENCONTRE-DÉBAT

samedi

14 NOV.



© IJG

Droit d'asile, histoire et déboires

La convention de Genève, ratifiée en 1951 et concernant les réfugiés européens dit que « tout homme persécuté en raison de son action en faveur de la liberté a le droit d'asile sur les territoires de la République ». En 1967, le protocole de Bellagio ouvre, pour les ressortissants non-européens la possibilité de demander l'asile. Dans les années 1970, alors que l'Europe ferme ses frontières aux travailleurs migrants, l'opinion et les gouvernements européens restent relativement sensibles à l'accueil des demandeurs d'asile. Un réel tournant s'amorce à la fin des années 1980, avec une forte augmentation des demandeurs d'asile et un durcissement des politiques migratoires. Aujourd'hui, un grand nombre d'entre eux,

persécutés dans leur pays, se voient refuser le droit au séjour. Sur quels principes est fondé le droit d'asile? Quelle est son histoire en Europe et ses grandes évolutions depuis les années 1970? Cette rencontre-débat se propose de s'attacher à ces questions pour mieux comprendre, aujourd'hui, la situation des demandeurs d'asile en Europe. Avec Olivier Clochard, géographe (Migrinter-Migreurop), Sandrine Mazetier, députée, secrétaire nationale à l'immigration au Parti Socialiste et Laurent Giovannoni, secrétaire général de La Cimade.

●
Divan du Monde (75018)

entrée libre

20H30 CONCERT

samedi

14 NOV.



© roche et pebocat

KTURE Les Yeux Noirs

Le groupe Les Yeux Noirs, ce sont les frères Eric et Olivier Slabiak et des musiciens de génie : Frank Anastasio (guitare), Roberto De Brasov (accordéon), Julie Herné (basse, Aidje Tafial (batterie). Avec un premier prix du Conservatoire de Bruxelles, les deux frères Slabiak ont d'abord couru les cabarets et les restaurants pour y lancer leur musique d'Europe de l'Est. Ils y ont appris leur métier, et surtout leur vaste répertoire, héritage des Roms et des poètes. Le groupe se forme en 1992. Depuis, ils parcourent le monde, avec déjà plus d'un millier de concerts.

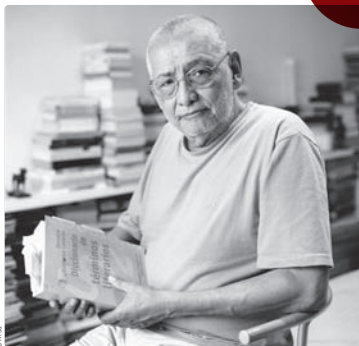
Et voilà qu'ils font escale au divan du monde, pour ouvrir le festival migrant'scène. C'est une véritable invitation au voyage qu'ils nous proposent ! Une traversée au pays des musiques tsiganes et yiddish, où la danse est emportée par les violons, les guitares et l'accordéon. Un périple qui raconte l'émotion, la mélancolie conjuguées à l'exaltation de l'exil...

●
Divan du Monde (75018)

8/12 euros

20H IMPROMPTUS

mercredi
18 NOV.



Flash d'exil Arsa - Commun à corps

Le Lou Pascalou, café culturel de Ménilmontant, participe activement à la vie du quartier. Relais de multiples initiatives locales, il programme des artistes, des spectacles, des rencontres. Le Lou Pascalou ouvre ses portes au festival migrant'scène pour deux soirées. Au menu du 18 novembre, images et flashes dansés. Arsa présentera son exposition « visages d'exil », qui raconte en portrait, en regard et sans mots, le parcours, les blessures et les batailles de réfugiés qui ont fait escale au Centre International de Massy.

Avec la compagnie Commun à corps, quelques instants volés au poids du temps. Les flashes dansés sont autant de duos, de solos que de mouvements de groupe. Le corps est l'élément du dialogue, porteur d'une histoire commune. Il questionne notre regard sur l'autre, la peur, l'isolement, et joue le rôle de « corps critique ».

●
Lou Pascalou (75020)
entrée libre

20H IMPROMPTUS

vendredi

20 NOV.



Harold

Le Lou Pascalou, café culturel de Ménilmontant, participe activement à la vie du quartier. Relais de multiples initiatives locales, il programme des artistes, des spectacles, des rencontres. Le Lou Pascalou ouvre ses portes au festival migrant'scène pour deux soirées. Soirée chantante que celle du 20 novembre, avec la visite d'Harold, artiste décidé aux sons reggae métissés de folk. Harold a un grain de voix singulier, empreint de douceur

et comme poivré. Homme en cavale et pourtant jamais perdu, il raconte des histoires d'exil et de dialogue, sur des rythmes qui rappellent ceux de Ben Harper ou de Bob Marley... les grands frères.

●
Lou Pascalou (75020)
entrée libre

DEMANDEUR D'ASILE

Se dit d'une personne qui a fui son pays, parce qu'elle y a subi des persécutions ou craint d'en subir, et qui demande une protection à la France.

Sa demande d'asile est examinée par l'Office Français de Protection des Réfugiés et des Apatrides (OFPRA) et la Cour Nationale du Droit d'Asile (CNDA). À l'issue de l'instruction de son dossier, le demandeur d'asile est soit reconnu réfugié, soit débouté de sa demande.

DÉBOUTÉ

Se dit d'une personne dont la demande de reconnaissance du statut de réfugié a été rejetée.

Elle devient alors un sans-papier.

RÉFUGIÉ

Se dit d'une personne à qui la France accorde une protection, en raison des risques de persécution qu'elle encourt dans son pays d'origine

du fait de son appartenance à un groupe ethnique ou social, de sa religion, de sa nationalité ou de ses opinions politiques.

UN WEEK-END À MASSY...

Le Centre International de Massy a ouvert ses portes en 1959. Depuis, il a accueilli plus de 5000 réfugiés issus de plus de cent pays. Lieu de vie, d'échange et de débat, le centre de Massy porte cette mémoire d'accueil et

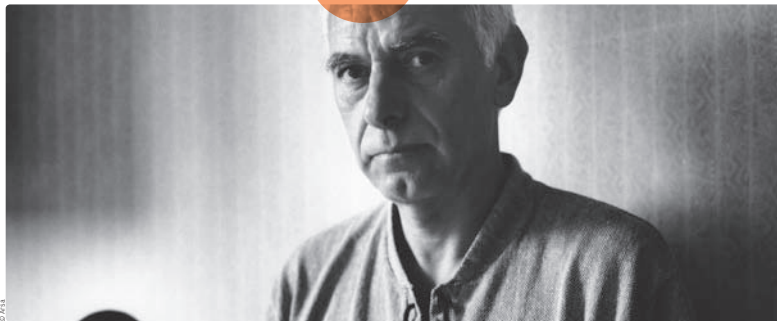
bruisse chaque jour des rencontres et de la vie commune de plus de 80 réfugiés statutaires, vivants seuls ou en famille. Pour le festival, le centre de Massy ouvre ses portes et délivre son histoire...

16H CONFÉRENCE-DÉBAT

samedi

21 NOV.

UN WEEK-END À MASSY



Le double visage des politiques de l'accueil

Deux lieux proches géographiquement : le centre de rétention de Palaiseau, où sont enfermés les sans-papiers en instance d'expulsion et le Centre International de Massy, qui accueille des réfugiés statutaires. Migrant'scène ouvre un débat sur l'accueil réservé aux étrangers dans ces deux lieux. Qui sont ces hommes et ces femmes, quels sont les droits fondamentaux de ces personnes? Les réfugiés, comme les migrants, sont protégés par des cadres juridiques internationaux. Face à ces protections, pourquoi, trop souvent, leurs droits se retrouvent-ils marchandés?

Le débat sera animé par Geneviève Jacques, ancienne secrétaire générale de La Cimade.

Autour d'elle : Christophe Piedra, directeur du Centre International de Massy, Marc Bernardot, sociologue (Lille 1), et Ève Chrétien, intervenante de La Cimade au centre de rétention de Palaiseau. Le débat sera suivi, à 18h30, du vernissage de l'exposition « Destins d'Exils », présentée par La SACIM, association des anciens résidents du centre de Massy et réalisée par Arsa, migrant d'origine serbe, qui lui-même a vécu au centre. Après l'exil, la fuite et la lente reconstruction, que sont-ils devenus?

●
Centre International de Massy (91300)
participation libre

21H CONCERT

samedi

21 NOV.

UN WEEK-END À MASSY



Boolumbal

Avec leur tout nouvel album Fuuta Blues, le groupe Boolumbal nous offre une extraordinaire palette de couleurs et de sons, au service d'une musique métissée qui puise avant tout son authenticité dans les traditions sub-sahariennes. Empreints de rythmes et de poésie, les instruments du monde croisent, avec simplicité, des chants peuls mauritaniens pour des rencontres surprenantes et réussies. Pendant le concert, vous pourrez déguster un

buffet du monde préparé par des bénévoles et des résidents du Centre International (participation au buffet, 5 euros). Papilles en éveil pour un partage de cultures et de savoir...

●
Centre International de Massy (91300)
(grand barnum)
participation libre

Et pendant tout le week-end...

La compagnie Commun à corps présentera des flashes dansés, quelques instants volés au poids du temps. Les flashes dansés sont autant de duos, solos et mouvement de groupe. Le corps est l'élément du dialogue, porteur d'une histoire commune. Il questionne notre regard sur l'autre, la peur, l'isolement et joue le rôle de « corps critique ».

15H CRÉATION SONORE

dimanche
22 NOV.

UN WEEK-END À MASSY



© Eric Favre - la Rue Festival

Réfugiés politiques : chronologie d'un statut Un sourire de toi et j'quitte ma mère

L'association « un sourire de toi et j'quitte ma mère » a pour objet la conception, la réalisation et la promotion d'actions citoyennes et sociales afin de décroiser les regards, encourager la transgression des frontières, contribuer à la vitalité culturelle partout et pour tous. Elle a notamment lancé Radio 10, atelier d'insertion artistique à destination des jeunes du quartier de Belleville. Et voici comment se font les rencontres... Sydia Faty, jeune de Belleville associé à cet atelier a travaillé avec le réalisateur Mehdi Ahoudig avec les réfugiés du Centre International de Massy pour la réalisation

d'un documentaire de 50 minutes sur la mémoire du lieu. Chœur de voix, la création fait entendre les récits mêlés de nombreux réfugiés ayant vécu au Centre, entre expérience de l'hospitalité et de la suspicion. La diffusion de cette création unique sera suivie d'une rencontre autour d'un goûter du monde avec les jeunes de Radio 10 et les anciens résidents du centre ayant participé à la création.

●
Centre International de Massy (91300)
participation libre

19H30 RENCONTRE-SPECTACLE

lundi

23 NOV.



Réfugiés de l'extrême occident

migrant'scène a choisi ce lieu plein d'histoire qu'est la maison de l'Amérique Latine, cet extrême occident, pour entendre et mettre à l'honneur les réfugiés sud-américains. Plusieurs intervenants se succéderont pour nous raconter cette histoire singulière : Alma Macho, ancienne réfugiée en France, aujourd'hui psychiatre spécialisée dans l'aide aux réfugiés; Alicia Krueger, du collectif argentin pour la mémoire; Gladys Ledesma de l'association des ex-prisonniers politiques chiliens; Zelmar Michelini, de l'association uruguayenne « Donde Estan ». Mais la rencontre permettra aussi d'aborder l'exil latino-américain au travers d'un langage artistique, avec Herga et Jean Hab, duo

franco-chilien, pratiquant en acoustique la musique populaire et traditionnelle du Chili. Sera également présent Oscar Castro, directeur du théâtre Aleph situé à Ivry, dramaturge et comédien, né à Santiago du Chili. Il présentera des extraits de sa pièce Mateluna, qui raconte avec humour les tragédies que peut vivre un étranger en exil. Tout le monde s'identifie à Mateluna, ou a connu un Mateluna : Mateluna et sa valise, Mateluna sur son échelle...

●
Maison de l'Amérique Latine (75007)

entrée libre

SANS-PAPIER

Se dit d'une personne étrangère qui vit dans un pays sans en avoir obtenu le droit.

Cette appellation indique qu'elle n'a pas de papiers l'autorisant à vivre en France (titre de séjour), mais cela ne signifie pas qu'elle soit dépourvue de papiers d'identité (carte d'identité ou passeport de son pays d'origine par exemple).


Un sans papiers n'est pas forcément arrivé clandestinement en France : il peut avoir été autorisé à entrer sur le territoire, mais ne pas avoir obtenu l'autorisation d'y rester.

CENTRE DE RÉTENTION

Tout étranger interpellé faisant l'objet d'une mesure d'éloignement peut être placé en rétention administrative, le temps nécessaire à l'organisation par la préfecture de son éloignement.

En France, le délai maximal de placement en rétention est fixé à 32 jours. Une directive européenne récente permet aux états membres de prolonger cette durée jusqu'à 18 mois.

On dénombre à ce jour vingt-cinq centres de rétention en France. Des membres de La Cimade sont présents dans chacun de ces centres.



À PARTIR DE 18H30 EXPOSITION-RENCONTRE

vendredi
27 NOV.



Réfugiés du climat Collectif Argos

Les migrations forcées par les dérèglements climatiques vont considérablement s'accélérer dans les années à venir. Et pourtant, la prise de conscience de ce phénomène n'a toujours pas donné lieu à la définition d'un statut juridique pour ces réfugiés du climat. Une exposition et un débat pour mieux comprendre avec le collectif Argos. Celui-ci regroupe des journalistes, rédacteurs et photographes engagés dans une démarche documentaire sur les mutations et les enjeux sociaux et environnementaux. L'exposition « avec les réfugiés climatique » adopte une

posture narrative originale, à la fois pédagogique, critique et visuellement innovante. **À 19h30, c'est l'heure du dialogue.** Le collectif Argos présentera un diaporama et animera le débat auquel participera notamment Hélène Flautre, député européenne pour les Verts et présidente de la sous-commission des droits de l'Homme au Parlement Européen.

●
Cinéma La Clef (75005)
entrée libre

19H30 PROJECTION-DÉBAT

samedi

28 NOV.

M OZMANIAN DJEMAL	géorgienne		
Mme SAFARIAN GUEZAL épouse OZMANIAN	géorgienne	06/08/1964	Rejet
M ATASHYAN YURY	géorgienne	20/08/1980	Annulation
Mme ATASHYAN KHANOU épouse ATASHYAN	géorgienne	28/05/1982	Annulation
M BAPTISTA PEDRO TIAGO JOSEPH	angolaise	02/02/1985	Renvoi
M MONTEIRO GABRIEL	angolaise	12/12/1978	Rejet
Mlle DIAMOUANGANA CHANTAL	congolaise	02/02/1973	Rejet
M NGOUALA JEAN FRANCO	congolaise	01/12/1965	Rejet
M TUTUS ALI	turque d'origine kurde	04/08/1979	Rejet
M SAHIN HILMI	turque d'origine kurde	22/10/1981	Rejet
M UZUN EKREM	turque d'origine kurde	25/02/1969	Annulation
<i>Hassan Shifab</i>	<i>bangladaïse</i>	<i>05/06/1956</i>	<i>Renvoi</i>

L'asile du droit Henri de Latour

En 2006, 40 000 personnes ont demandé l'asile politique en France. 92 % se sont vu refuser cet asile par l'Office Français de Protection des Réfugiés et Apatrides (OFPRA). Un ultime recours existe, auprès de la Cour Nationale du Droit d'Asile (CNDA), autrefois Commission des Recours des Réfugiés (CRR). C'est au sein de ces locaux qu'Henri de Latour a suivi, caméra à l'épaule, les entretiens émouvants des requérants qui, assistés de leurs avocats et de leurs interprètes, tentent une dernière fois de prouver leur bonne foi et de démontrer que leur situation exige l'asile. Voici le cœur du film, ces audiences trop minutées, pour exposer des vies entières... Les mécanismes

d'accès à la protection internationale prévue pour les réfugiés ont été rendus tellement étroits qu'ils constituent désormais une véritable dissuasion. Les intentions des pouvoirs publics sont-elles de protéger les personnes ou de dissuader les demandes d'asile? Après le film, une rencontre avec Gérard Sadik, responsable du secteur asile à La Cimade, Hicham Rachidi, parrain du festival et Maître Marianne Lagrue, présidente de l'association ELENA, qui défend le droit d'asile.

Cinéma La Clef (75005)

entrée libre

16H-20H GRAND BAL TSGANE

dimanche
29 NOV.



Kesaj Tchave, Paradas

En France comme en Europe, on entretient souvent avec les populations tsiganes et leur culture un rapport d'attrait et de rejet. On applaudit debout un musicien de jazz manouche et, un matin, on appelle le maire pour s'indigner de la présence, près de chez soi, de caravanes, parce que ces gens-là... Les Roms, les Tsiganes, sont souvent uniquement appréhendés en tant que groupe, niant ainsi la possibilité aux personnes d'exister individuellement.. En Europe, l'histoire des Roms est une histoire riche, souvent

tragique. Ils sont les éternels déplacés, les éternels réfugiés... Cette journée sera l'occasion de fêter la richesse de la culture tsigane, d'échanger avec des associations et des migrants roms, et d'essayer de comprendre et de lutter contre les idées reçues et les préjugés. **Cette journée a été organisée en partenariat avec Rues et Cités, la FNASAT (Fédération nationale des associations solidaires d'action avec les Tsiganes et les Gens du voyage) et Hors la Rue.**



© Arany, tschick

URE

La journée commencera à 16 heures, par l'ouverture des portes du village associatif, des prises de paroles, et des interventions en fanfare du groupe Parada. Puis, à 17h, place aux Kesaj Tchave et à leurs invités. Porté par un musicien prolige et enthousiaste, Ivan Akivom, le projet des Kesaj Tchave réunit des enfants de bidonvilles roms en Slovaquie. Ivan croyait qu'on pouvait se servir de la musique et de la danse pour valoriser les individus et il a réussi comme réussissent les têtus et les idéalistes : en ne s'appuyant que sur les aspects positifs

de chacun et de chaque chose. La force émotionnelle des musiques tsiganes est souvent cette capacité à transmettre et à faire danser tout à la fois avec la joie et le désespoir. Cette émotion portée, par une sincérité et une énergie désinvolte, a toutes les chances de vous transporter... Les Kesaj Tchave accueilleront de nombreux invités pour des interventions surprises.

●
La Parole Errante (93100)

entrée libre

ÉTRANGER

Se dit d'une personne qui ne possède pas la nationalité française. Cet état peut changer au cours de la vie d'un individu puisqu'il peut l'obtenir.

La notion d'étranger ne recouvre pas celle d'immigré puisque l'on peut être étranger sans jamais avoir migré (c'est le cas des personnes qui sont nées et vivent en France mais qui n'ont pas la nationalité française), ou à l'inverse être immigré mais pas étranger (c'est le cas des personnes qui sont nées à l'étranger, qui se sont installées en France et ont obtenu la nationalité française).

MIGRANT

Se dit d'une personne qui quitte son pays d'origine pour s'installer durablement dans un pays dont elle n'a pas la nationalité.

Si le terme « immigré » favorise le point de vue du pays d'accueil et le terme « émigré » celui du pays d'origine, le vocable « migrant » prend en compte l'ensemble du processus migratoire.

CLANDESTIN

Se dit d'une personne qui enfreint les règles relatives au droit de séjourner en France et se soustrait à la surveillance de l'administration.

Très souvent, les sans-papiers ne sont pas clandestins car leur situation est connue de l'administration.

Pour plus d'informations sur les lieux
et les modes de réservations,
consulter notre site www.migrantscene.org



Divan du Monde 75 rue des Martyrs 75018 PARIS 01 42 52 02 46 M : Abesses ou Pigalle	Maison de l'Amérique Latine 217 Bd Saint-Germain 75007 PARIS 01 49 54 75 00 M : Solferino ou Rue du Bac
Le Lou Pascalou 14 rue des Panoyaux 75020 PARIS 09 61 59 88 57 M : Ménilmontant	Cinéma La Clef 21 rue de la clef 75005 PARIS 01 45 87 18 09 M : Censier Daubenton
Centre International de Massy 80 rue du 8 mai 1945 91300 MASSY RER B. Massy Palaiseau	La Parole Errante 9 rue François Debergue 93100 MONTREUIL 01 48 70 00 76 M : Croix de Chavaux

Pour la 3^{ème} année, migrant'scène s'allie à la Semaine
de la Solidarité Internationale. Avec 6 000 animations,
du 14 au 22 novembre 2009, la Semaine est le rendez-vous
de la solidarité internationale qui permet ensemble
de dépasser nos idées reçues, d'échanger et d'agir,
le tout dans un seul but : rendre notre monde plus solidaire.
www.lasemaine.org

MERCI

aux partenaires du festival

Le Divan du Monde
Le Lou Pascalou
La Maison
de l'Amérique Latine
Le Cinéma La Clef
La Parole Errante
... et à l'équipe engagée
sur le projet !

La Cimade

64 rue Clisson
75013 PARIS
www.cimade.org



île de France



scope

Le mag d'agriculture.com



Politis



conception graphique : maxime Lemoyne. Photographies : La Cimade et Anne-Marie Cluze/Kesaj Tchava.